

福岡県結核・感染症発生動向調査解析委員会 週報

週報 令和6年—第18週 (R6. 4. 29~R6. 5. 5)

病名	定点報告数 (○: 警報レベル □: 注意報レベル)						1定点当たりの患者数	
	13週 5週前	14週 4週前	15週 3週前	16週 2週前	17週 1週前	18週 今週	18週 福岡県	18週 全国
	3/25~	4/1~	4/8~	4/15~	4/22~	4/29~	4/29~	4/29~
インフルエンザ	966	415	237	146	61	40	0.20	0.45
新型コロナウイルス感染症	741	565	544	551	471	465	2.35	2.27
RSウイルス感染症	56	86	120	158	190	169	1.41	1.26
咽頭結核熱	71	42	53	72	95	76	0.63	0.51
A群溶レン菌咽頭炎	○664	○483	○589	○722	○890	○554	○4.62	2.69
感染性胃腸炎	497	464	497	541	592	359	2.99	2.59
水痘	13	30	17	56	38	30	0.25	0.11
手足口病	22	52	49	78	102	168	1.40	0.61
伝染性紅斑	3	1	3	8	1	3	0.03	0.02
突発性発しん	41	40	48	57	46	33	0.28	0.22
ヘルパンギーナ	3	9	14	1	8	5	0.04	0.08
流行性耳下腺炎	4	5	4	9	12	10	0.08	0.04
川崎病 (MCLS)	9	7	8	7	6	3	0.02	
マイコプラズマ肺炎	14	9	13	15	11	23	0.12	
細菌性髄膜炎	0	0	0	0	0	0	0.00	
無菌性髄膜炎	0	0	0	1	0	0	0.00	
急性細菌性	2	0	0	0	0	0	0.00	
急性出血性細菌性	0	0	2	0	1	0	0.00	0.01
流行性角結膜炎	6	6	10	6	11	4	0.15	0.44

月報 令和6年—3月 (R6. 3. 1~R6. 3. 31)

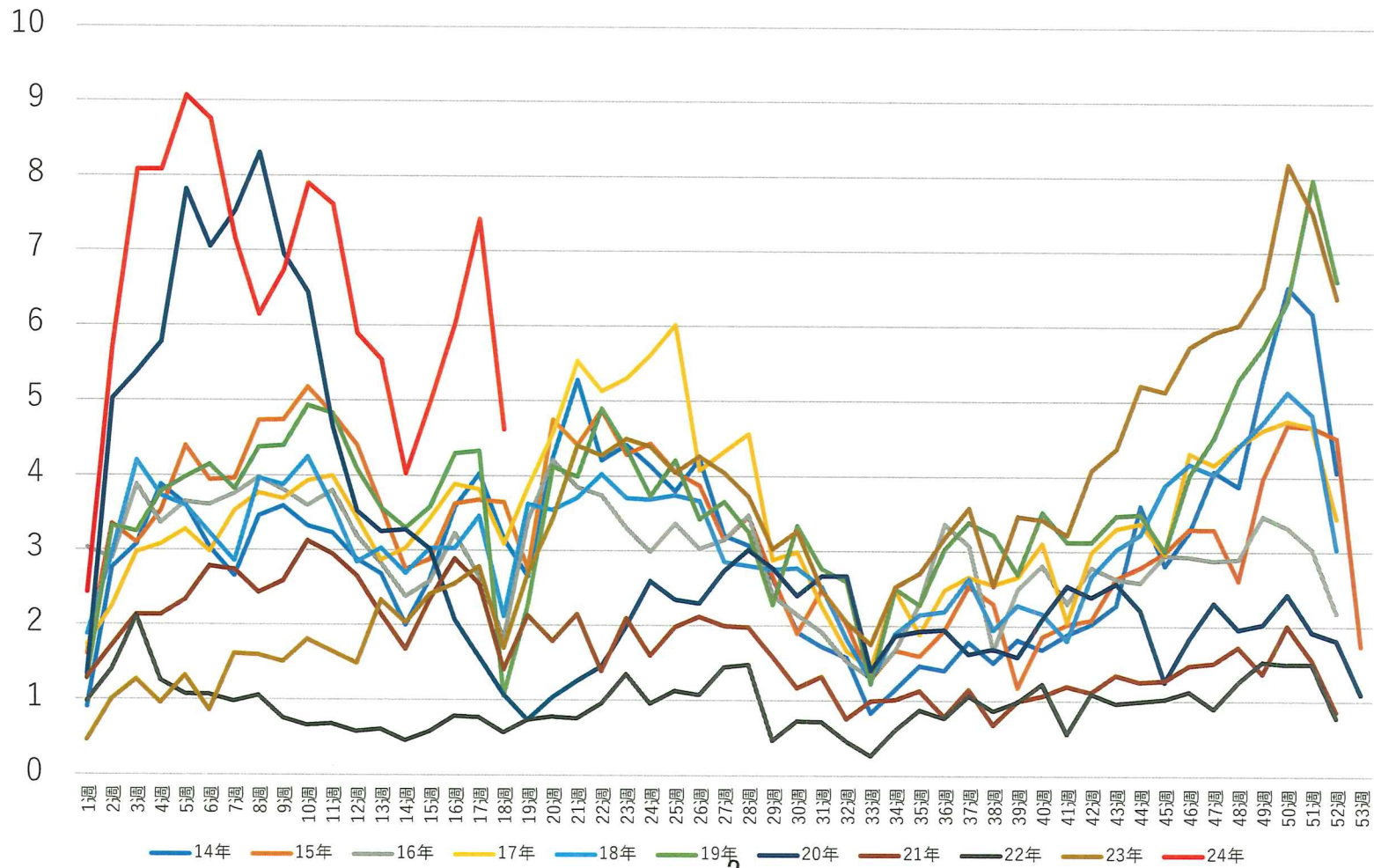
病名	定点報告数	前月比	主な増加地区等	1定点当たりの患者数	
				福岡県	全国
性器クラミジア感染症	116	386%	福岡64、北九州29	3.14	2.52
性器ヘルペス	58	10%	福岡33、北九州14	1.57	0.82
尖圭コンジローマ	24	+19	福岡15、筑後4	0.65	0.51
淋菌感染症	47	23%	福岡26、北九州10	1.27	0.75

■ 総評

- ◎ 令和6年4月(第14週分)から感染症発生動向調査システムが変更され、週報の形式・還元内容が変更され、今週が第5回目の週報です。定点医療機関にはオンラインでの報告をお願いします。
- ▽ 2024年第18週: R6. 4/29-5/5 は大型連休を含むため前週比較は困難です。インフルエンザは減少傾向で、定点当り0.20、キットではA型、B型は同程度。新型コロナウイルス感染症は横言い、大きな減少ではなく注意が必要。RSウイルス感染症もやや減少だが今後の流行に注意。A群溶レン菌咽頭炎は多発が続き、警報レベルの報告数。手足口病も増加が続き、ヘルパンギーナはまだ少ない。ヒトメタニューモは多発が続き。大型連休後で感染症の発生・流行拡大にご注意下さい。

疾病毎定点当り報告数（過去10年間との比較）2014-2024年

A群溶血性レンサ球菌咽頭炎



40～50代男性の皆様へ

あなたがきっかけで、妊婦さんが風しんに感染すると赤ちゃんが障害をもって生まれる可能性があります。

1962(昭和37)年4月2日～1979(昭和54)年4月1日生まれの男性

風しんの抗体、持っていますか？

お住まいの自治体から、原則無料で風しんの抗体検査と予防接種を受けていただけるクーポン券をお送りしています。

原則無料

1 抗体検査

クーポン券が届いたら、抗体検査を受けてください。



抗体がない場合

2 予防接種

風しんへの抵抗力がないことがわかった場合は予防接種を受けてください。

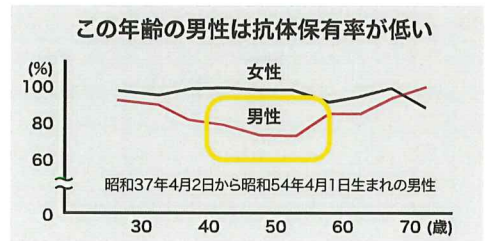


1962(昭和37)年4月2日～1979(昭和54)年4月1日生まれの男性の皆様

あなたが風しんの感染を拡大させてしまう可能性があります

Q なぜ？

A この年代の男性の皆様には、過去に公的に予防接種が行われていないため、自分が風しんにかかり、家族や周囲の人たちに広げてしまうおそれがあります。



Q 風しんに感染するとどうなるの？

- A
- ・自覚症状が少ないため、電車や職場など人が集まる場所で、気付かないうちに多くの人にうつしてしまう可能性があります。
 - ・妊娠早期の妊婦さんが風しんに感染すると、赤ちゃんが先天性風しん症候群になる可能性があります。
 - ・成人は小児に比べて症状が重くなる可能性があります。

Q では、どうしたら良いの？

- A
- ・まずは、風しんへの抵抗力を確認するため、抗体検査を受けましょう。
 - ・風しんへの抵抗力が無いこと(抗体なし)がわかった場合、風しんへの抵抗力(免疫)をつけるため、予防接種を受けましょう。

対象者は風しんの抗体検査及び予防接種が原則無料となります。

1962年4月2日から1979年4月1日までに生まれた男性に、お住まいの市区町村からクーポン券が届きますので、クーポン券に従って抗体検査を受けて下さい。なお、2020年度にクーポン券が送付されない・届いていない対象者も市区町村に希望すればクーポン券が発行され、抗体検査を受けられます。

また、子どもの頃に風しんに感染したかどうか記憶が曖昧な場合も抗体検査を受けましょう。

抗体検査 (クーポン券を使えば抗体検査は無料となります。※)
職場での健康診断や近隣の病院・診療所で受けられます。

抗体なし

- ・風しんへの抵抗力がありません。
- ・風しんにかかるリスクがあります。

抗体あり

- ・風しんへの抵抗力があります。

予防接種を受けましょう

原則無料となります。※



風しんから、あなた自身と周りの人を守るために風しんに対する抵抗力を確認・獲得しましょう

風しんとは

感染者の咳やくしゃみ、会話などで飛び散るしぶき(飛沫)を吸い込んで感染します。小児は発熱、発疹、首や耳の後ろのリンパ節が腫れて、数日で治ります。まれに、高熱や脳炎になって入院することがあります。成人は高熱・発疹の長期化や関節痛など重症化の可能性があります。

先天性風しん症候群とは

妊娠初期(20週以前)に風しんに感染すると、赤ちゃんが先天性心疾患・白内障・難聴を特徴とする先天性風しん症候群をもって生まれてくる可能性が高くなります。

※順次クーポン券が届く予定ですが、自治体により事業の開始時期や対応が異なるため、お住まいの市区町村にお問い合わせ下さい。

